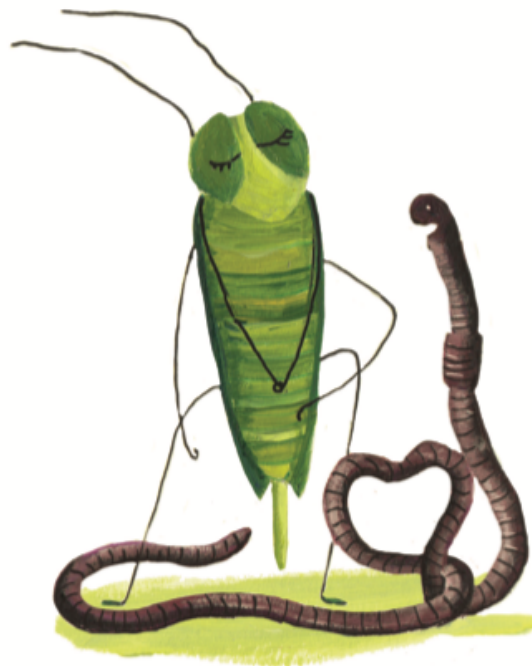


## DIEREN IN DE KLAS: ONGEWERVELDEN

KAN EEN WORM VERLIEFD WORDEN  
OP EEN KREKEL?



## ALGEMENE INFORMATIE OVER HET HOUDEN VAN ONGEWERVELDE DIEREN

### AANKOOP OF VINDPLAATS

De levensduur van insecten of andere ongewervelden zoals wormen en slakken kan sterk variëren: sommige leven slechts enkele dagen, anderen eerder weken of maanden. De gewone tuinslak kan zelfs tot 3 jaar worden. In de dierenwinkel worden insecten verkocht als voederdieren voor reptielen en amfibieën en kan je ze (bv. veldkrekels en sprinkhaan) ook in diverse maten kopen. Een doosje met ongeveer 8 veldkrekels koop je bv. al vanaf 2,0€, voor insecten van een grotere maat betaal je uiteraard meer. Je krijgt de dieren mee in een klein doosje en thuis breng je ze over naar een groter onderkomen.

Een paar adressen:

<https://www.amfibia.be>

<https://sacha-reptiles.be>

<https://www.tourterelledesbois.be>

<https://www.vlinderstichting.nl>

De gewone tuinslak kan je 's morgens uit de tuin of het bos oprapen. Met een omgekeerde pot met keukenresten kan je eenvoudig het diertje lokken. Regenwormen lok je naar het oppervlak door met de steel van een schop een paar minuten korte trillende bewegingen op de grond in het park of in de tuin te maken. Plaats slakken of regenwormen nadien terug in hun natuurlijk habitat.

### HUISVESTING

Een ongewerveld dier heeft een verblijf nodig van gladde kunststof of glas. Dit kan een terrarium/aquarium zijn met ventilatiegaas aan de bovenkant of een diepe kunststof bak waarin in het deksel kleine gaten gemaakt zijn voor voldoende ventilatie. Als alternatief kan een grote sectie uit het deksel worden gesneden dat bedekt wordt met fijnmazig gaas of fijne panty. De meeste ongewervelde dieren hebben behoefte aan veel licht en voldoende ventilatie!

De grootte van het terrarium is afhankelijk van de grootte van een volwassen dier en het aantal dieren in het terrarium, maar voor het houden van enkele dieren is een terrarium van minimaal 30 x 30 x 20 cm (lengte x breedte x hoogte) geschikt. Hou het terrarium droog.

Plaats het terrarium op een stevige ondergrond en op een rustige plaats. Trillingen kunnen voor stress zorgen. Bekijk per soort wat de bijkomende noden met betrekking tot de inrichting zijn. Kijk hiervoor naar hun natuurlijk habitat. Zo leven sommige soorten van nature hoger in de vegetatie, maar zijn andere soorten meer bodembewoners. Gewone regenwormen zijn diepgravers, ze leven in permanente, verticale gangenstelsels in de bodem, maar voeden zich 's nachts aan het oppervlak met strooisel.

### Licht

Respecteer de natuurlijke lichtcyclus: een ongewerveld dier heeft elke dag ongeveer 12 uren licht en 12 uren duisternis nodig. Om oververhitting te voorkomen plaats je een terrarium nooit volledig in direct zonlicht.

## Temperatuur en luchtvochtigheid

Voorzie insecten van voldoende vocht (via voeding, vb. stukjes appel), maar voorkom een hoge luchtvochtigheid. Bevochtigen met bv. een plantenspuit is dus overbodig en zelfs schadelijk voor insecten. Bekijk per soort wat de ideale temperatuur is.

Slakken en regenwormen houden van een vochtige omgeving, bevochtig hun verblijf dagelijks met water uit de plantenspuit.

## INSECTEN

### VELDKREKEL

De veldkrekkel (*Gryllus bimaculatus*) is een van de grootste krekels en mits een goede verzorging en huisvesting wordt voorzien, kan hij tot ongeveer 8 weken oud worden. Hij is niet zo gevoelig voor temperatuur- en luchtvochtigheidsschommelingen, maar mannelijke dieren maken veel lawaai (denk hierbij aan een warme zomeravond in de Provence). De huiskrekkel (*Acheta domestica*) en steppenkrekkel (*Gryllus assimilis*) zijn middelmatig van grootte en hebben een bruine kleur. Deze soorten maken niet zoveel lawaai en zijn daarom een goed alternatief.

### Huisvesting

Voor de veldkrekkel dient geen bodembedekking te worden voorzien, maar wel schuilplaatsen zodat het dier zich beschermt en veilig voelt en kan schuilen voor het licht. Voor de inrichting van schuilplekken kunnen toiletrolletjes of eierendozen worden gebruikt. Een veldkrekkel klimt niet op gladde wanden, een terrarium met wanden zonder structuur is daarom aangeraden om ontsnappingen te voorkomen.

### Temperatuur

Veldkrekels kunnen bij een kamertemperatuur van 15 tot 20 °C worden gehouden. Bij een temperatuur van 15 °C worden ze minder actief en eten ze ook minder. Verplaats het terrarium bij warme temperaturen naar een koelere ruimte en plaats het terrarium ook nooit volledig in het zonlicht.

### Voeding

Veldkrekels zullen ongeveer alles eten. Droog voeder zoals haveremout, granen, brood of visvoer dient altijd in het terrarium beschikbaar te zijn. Bijkomend zorgen de aanwezigheid van fruit en groenten voor voldoende vochtopname. Hiervoor zijn bv. appel, wortel, sinaasappel, aardappel, komkommer, bladgroenten en paardenbloemen geschikt. Groenten en fruit uit de supermarkt of kruiden uit de berm kunnen insecticide bevatten, was ze daarom vooraf goed af. Snij alle voedsel in kleine stukjes en verwijder resten van de verse voedingsmiddelen dagelijks. Gezien ze vocht opnemen uit het voedsel, moet geen extra water worden voorzien.

### Opmerking

Krekels zijn van nature kannibalistisch en territoriaal, voorzie daarom steeds veel voedsel en adequate schuilplaatsen. Dode dieren dien je zo snel mogelijk uit het terrarium te verwijderen om ziektes te voorkomen.

## SPRINKHAAN

De treksprinkhaan (*Locusta migratoria*) en woestijnsprinkhaan (*Schistocera gregaria*) kunnen, mits een goede voeding en huisvesting wordt voorzien, tot 2 à 5 maanden oud worden. Beide soorten kunnen tot 7 cm groot worden. Sprinkhanen maken nauwelijks geluid, maar kunnen wel vliegen. In tegenstelling tot bv. de krekel is de sprinkhaan niet lichtschuw.

### Huisvesting

Het huisvesten van sprinkhanen is gemakkelijk, maar voldoende ruimte is erg belangrijk: voor twaalf volwassen sprinkhanen moet een terrarium van minimaal 50 x 50 x 30 cm (lengte x breedte x hoogte) worden voorzien. Voorzie voldoende ventilatie in het terrarium met een metalen gaas (sprinkhanen kauwen door textiel en gaas) bovenop het terrarium. Vul het terrarium met een laagje droog zand. Voor de inrichting kunnen enkele droge takken of twijgen gebruikt worden, zodat de dieren hogerop kunnen te zitten.

### Temperatuur

's Nachts moet de temperatuur rond de 15 °C blijven. Overdag mag die oplopen tot minimaal 25 tot 30 °C. Als het terrarium moet bijverwarmd worden is een reguliere gloeilamp geschikt. Hou er bij de inrichting van het terrarium rekening mee dat de sprinkhaan nooit het verwarmingselement kan aanraken.

### Voeding

Deze insecten moeten dagelijks vers gras krijgen en ze lusten ook havervlokken (Inagro, s.a.). Ze eten ook bladgroen, hooi en soms fruit. Groenten en fruit uit de supermarkt of gras uit de berm kunnen insecticide bevatten, was ze daarom vooraf goed af. Een sprinkhaan moet dagelijks minimaal zijn lichaamsgewicht aan vers gras krijgen. Verwijder af en toe de droge resten die niet meer gegeten worden.

### Opmerkingen

Sprinkhanen zijn kannibalistisch en territoriaal, voorzie daarom steeds veel voedsel en vooral véél ruimte. Dode dieren dien je zo snel mogelijk uit het terrarium te verwijderen om ziektes te voorkomen.

## MEELWORM

De meelworm is het larvale stadium van de meeltor (*Tenebrio molitor*). De volledige cyclus van larve tot volwassen tor duurt 3 tot 13 maanden, maar dit is sterk afhankelijk van de omgeving (temperatuur en vochtigheid) en het voedsel.

### Huisvesting

Meelwormen moeten gehouden te worden in een goed geventileerd terrarium of kunststof bak met groot grondoppervlak. Omdat meelwormen nachtdieren zijn, is extra verlichting niet nodig. Ze hebben zelfs een aversie voor sterk of direct licht. Een terrarium wordt daarom beter op een donkere plaats geplaatst. Voor de inrichting van schuilplekken kunnen ook eierendozen worden gebruikt.

## Temperatuur

Meelwormen kunnen bij kamertemperatuur worden gehouden.

## Voeding

Vul de bodem van het terrarium of de kunststofbak met droog tarwe of havermeel, dit dient zowel als voedsel als substraat waar de meelwormen in kunnen graven. Ze eten ook droog brood en elk ander graantype product. Gezien ze vocht opnemen uit het voedsel, moet daarnaast verse groenten en/of fruit worden voorzien: appel, aardappel of een wortel zijn zeer geschikt.

## Opmerking

Meeltoren zijn vruchtbare dieren die hun complete cyclus van larve tot volwassen tot afronden in enkele maanden. Larven en volwassenen moeten niet gescheiden worden, behalve als de ruimte te krap wordt. Voorzie de dieren steeds van voldoende voedsel om kannibalisme van de volwassenen te vermijden!

Dode dieren dien je zo snel mogelijk uit het terrarium te verwijderen om ziektes te voorkomen. Mijten en parasieten kunnen een ware plaag vormen: als de kolonie geïnfesteerd raakt is aangeraden ze volledig te verwijderen.

## ANDERE ONGEWERVELDEN

### TUINSLAK

De gewone tuinslak (*Cepaea nemoralis*) is de meest voorkomende landslak in België. Het diertje heeft anders dan de eveneens veel voorkomende naaktslakken een bruin, geel of roze huisje met donkere spiraalbanden. Ze komen voor op vochtige plaatsen in bos, hekken, open veld en tuinen en kunnen tot 3 jaar oud worden.

### Huisvesting

Voor een gewone tuinslak heb je een klein terrarium nodig, van ongeveer 30 x 30 x 20 cm (lengte x breedte x hoogte). Een goed deksel is noodzakelijk, want de slakken klimmen overal tegenop. Voorzie ze van voldoende luchttoevoer en boor gaatjes in het deksel. Gebruik geen gaas: dit verlaagt de luchtvochtigheid te sterk en de slakken hebben hierop geen grip. Op de bodem leg je compost en aarde vanuit de tuin, met stukken schors en dorre bladeren waaronder ze kunnen schuilen. De bodemlaag moet zo een 5 tot 10 cm dik zijn.

### Temperatuur en luchtvochtigheid

Slakken zijn voor 85% samengesteld uit water en lopen bijgevolg constant het risico op uitdroging. Ze hebben bovendien vocht nodig om slijm aan te maken. Hou de vochtigheid in het terrarium op peil door elke dag met water uit de plantenspuit te vernevelen. Benevel jonge slakjes 2 tot 3 maal per dag. Het terrarium moet vochtig zijn, maar niet nat! De gewone tuinslak is een inheemse diersoort en kan bijgevolg aan gewone kamertemperaturen gehouden worden.

### Voeding

Ze komen 's avonds tevoorschijn om te eten en voeden zich in het wild met brandnetels, plantenresten, zwammen, aas, bladeren van kruidachtige planten en fruit. Ze kunnen ook gevoerd worden met appel, peer, banaan, sla, komkommer, kool of champignons, muesli en honden- of

kattenbrokken. Indien ze slechts kort in een terrarium worden gehouden en daarna terug worden uitgezet, is bijvoederen met kalkpoeder (voor de groei van het huisje) niet noodzakelijk. Voorkom schimmel door voederresten regelmatig te vermijden.

## REGENWORM

De gewone regenworm (*Lumbricus terrestris*) leeft meestal onder de grond en beweegt zich voort door de kleine borstels die op het lichaam zitten. Door de aarde op te eten en door samentrekking van de spieren gaat de worm vooruit. De gewone regenworm kan 10 tot 30 cm lang worden. Ze zijn langlevend en planten zich slechts traag voort.

### Huisvesting

Voor de tijdelijke huisvesting is een klein terrarium van 30 x 30 x 30 cm (lengte x breedte x hoogte) voldoende. Regenwormen zijn diepe gravers die in natuurlijke omstandigheden in verticale gangenstelsels tot 1 meter diepte leven. Op de bodem leg je compost en aarde uit de tuin, de bodemlaag moet tot 25 cm dik zijn. Plaats de dieren na het afronden van de BB-sessies terug in hun natuurlijk habitat.

### Temperatuur en luchtvochtigheid

Regenwormen houden van vochtige grond, in het algemeen kunnen ze beter tegen koude of vocht dan droogte. Hou daarom de bodembedekking vochtig. Het zijn bovendien koudbloedige dieren: tijdens de koude wintermaanden gaan de wormen dieper in de grond in rust.

### Voeding

Gewone regenwormen leven in de bodem, maar voeden zich 's nachts aan het oppervlak met strooisel. Daarom dient er regelmatig organisch materiaal aan de grond worden toegevoegd door dit in de grond te brengen of bovenop de grond te strooien. Ze houden van een dik pak bladeren en ander groenafval.